

---

# **VPN – MANUALE D’USO**

---

## INTRODUZIONE

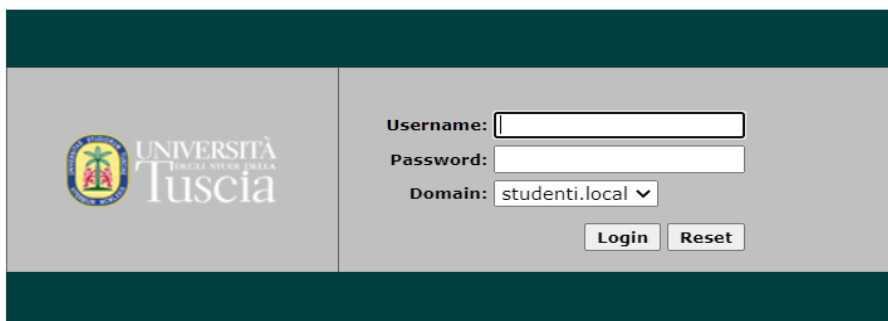
La seguente guida illustra come attivare la connessione VPN verso la rete UNITUS, necessaria per accedere ai servizi disponibili soltanto dalla rete di ateneo.

### 1. Scaricare il client (questo passo dovrà essere effettuato solo la prima volta o ad ogni cambio di computer)

a. Aprire il proprio browser e digitare l'indirizzo:

<https://sslvpn.unitus.it/sslvpn.html>

b. Si ottiene la seguente pagina:



c. Inserire le vostre credenziali (le stesse del servizio di posta elettronica).

d. **ATTENZIONE:** Il personale **docente e Tecnico Amministrativo** dovrà selezionare per il campo "Domain" il valore **unitus.it**, mentre gli **studenti** dovranno selezionare il valore **studenti.local**

e. Si ottiene la seguente pagina dalla quale è possibile scegliere il client da installare (prime due opzioni)

#### Items available to download

 <b>Download</b>	<b>Mobile VPN with SSL client software for Windows</b> Use this client to make a secure VPN connection to the company network from a Windows computer.
 <b>Download</b>	<b>Mobile VPN with SSL client software for Mac</b> Use this client to make a secure VPN connection to the company network from a Mac computer.
 <b>Download</b>	<b>Mobile VPN with SSL client profile</b> Import this profile to enable a secure VPN connection from any SSL VPN client that supports .ovpn configuration files.

**Logout**

f. Scaricare la versione del software opportuna in base al proprio sistema operativo (download per windows o per Mac)

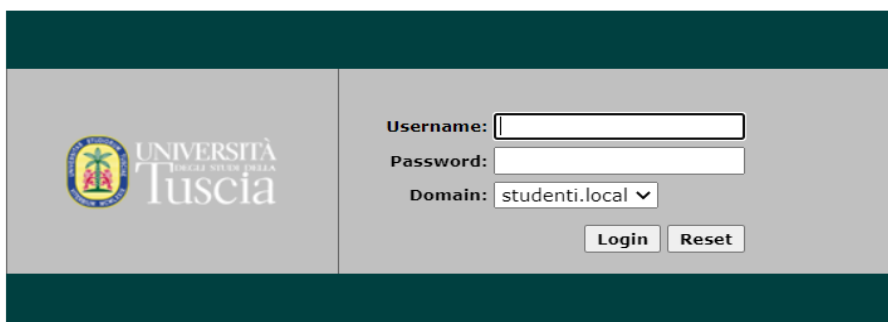
## 1. INSTALLARE IL SOFTWARE E AVVIARE LA CONNESSIONE COMPUTER WINDOWS – SOFTWARE WATCHGUARD

### SCARICARE IL SOFTWARE WATCHGUARD

- a. Aprire il proprio browser e digitare l'indirizzo:



<https://sslvpn.unitus.it/sslvpn.html>

- b. Si ottiene la seguente pagina:



- c. Inserire le vostre credenziali (le stesse del servizio di posta elettronica).
- d. **ATTENZIONE:** Il personale **docente e Tecnico Amministrativo** dovrà selezionare per il campo “Domain” il valore **unitus.it**, mentre gli **studenti** dovranno selezionare il valore **studenti.local**
- e. Si ottiene la seguente pagina dalla quale è possibile scegliere il client da installare (prime due opzioni)

#### Items available to download

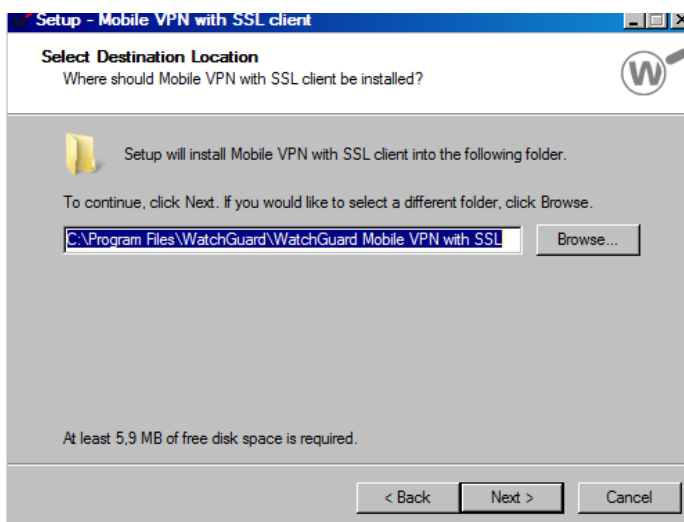
 <b>Download</b>	<b>Mobile VPN with SSL client software for Windows</b> Use this client to make a secure VPN connection to the company network from a Windows computer.
 <b>Download</b>	<b>Mobile VPN with SSL client software for Mac</b> Use this client to make a secure VPN connection to the company network from a Mac computer.
 <b>Download</b>	<b>Mobile VPN with SSL client profile</b> Import this profile to enable a secure VPN connection from any SSL VPN client that supports .ovpn configuration files.

**Logout**

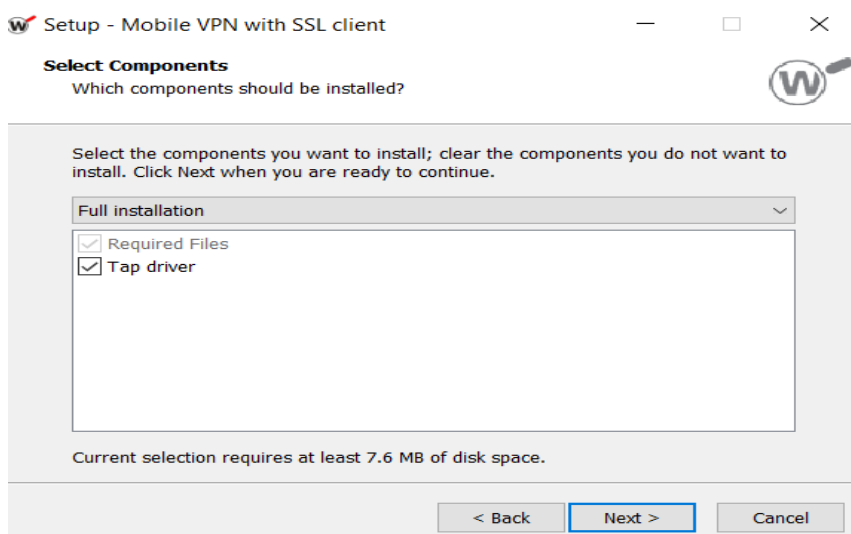
- f. Scaricare la versione del software opportuna in base al proprio sistema operativo (download per windows o per Mac)

## INSTALLAZIONE

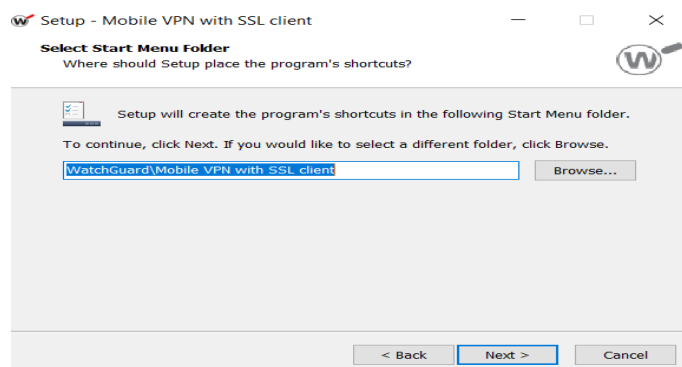
- g. Avviare il programma di installazione precedentemente scaricato al punto 1.f
- h. Accettare le impostazioni di default e andare avanti secondo gli screenshot seguenti:



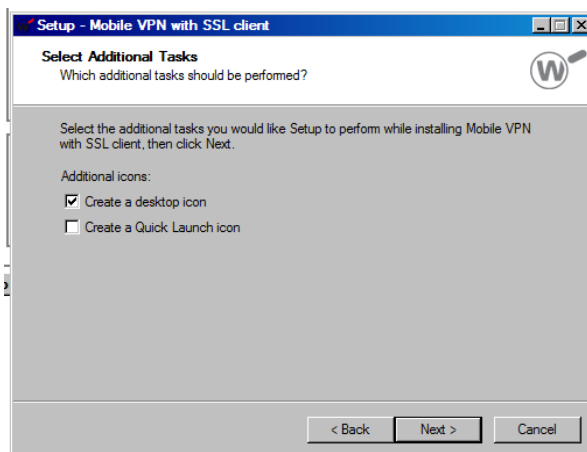
- i. Cliccare su Prosegui



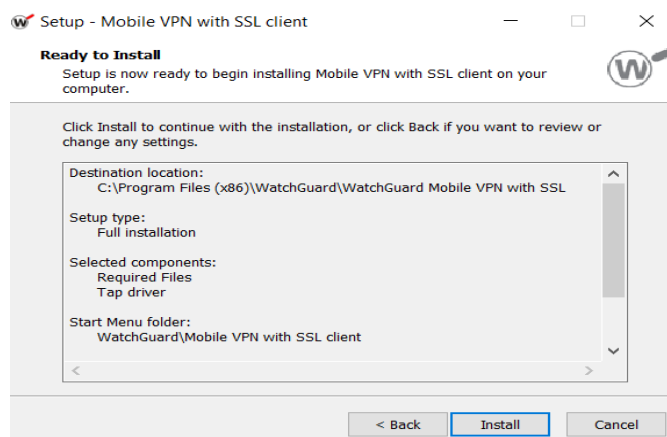
- j. Cliccare su Prosegui



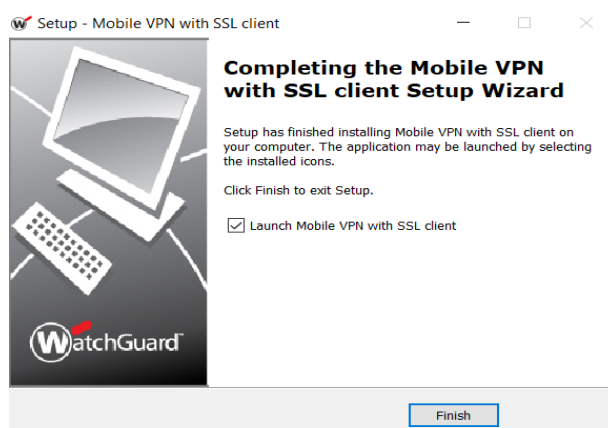
k. Alla fine è consigliabile scegliere di aggiungere un'icona di collegamento rapido sul desktop.



l. Cliccare su Installa



m. Cliccare su Fine



## AVVIARE IL PROGRAMMA PER INSTAURARE LA CONNESSIONE VPN

- n. Dopo aver avviato il programma precedentemente installato inserire le credenziali:
- Per **DOCENTI, RICERCATORI, DOTTORNADI e PERSONALE TA**:
    - server: sslvpn.unitus.it
    - username **unitus.it\xxx** dove xxx è la parte antecedente a @ nella mail istituzionale
    - password: la stessa della posta elettronica
  - Per **STUDENTI**:
    - server: sslvpn.unitus.it
    - username **xxx** dove xxx è il codice fiscale o nome.cognome (ovvero lo username del portale studenti)
    - password: la stessa edl portale studenti



- o. Cliccare su Connetti

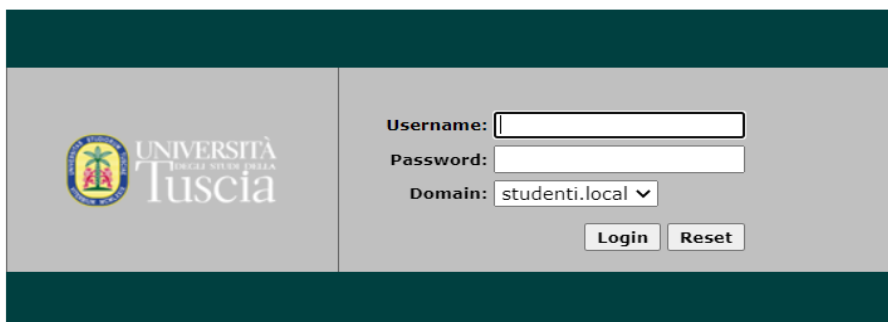
## 2. INSTALLARE IL SOFTWARE E AVVIARE LA CONNESSIONE COMPUTER MAC – SOFTWARE WATCHGUARD

### SCARICARE IL SOFTWARE WATCHGUARD

p. Aprire il proprio browser e digitare l'indirizzo:

<https://sslvpn.unitus.it/sslvpn.html>

q. Si ottiene la seguente pagina:



r. Inserire le vostre credenziali (le stesse del servizio di posta elettronica).

s. **ATTENZIONE:** Il personale **docente e Tecnico Amministrativo** dovrà selezionare per il campo “Domain” il valore **unitus.it**, mentre gli **studenti** dovranno selezionare il valore **studenti.local**

t. Si ottiene la seguente pagina dalla quale è possibile scegliere il client da installare (prime due opzioni)

#### Items available to download

 <b>Download</b>	<b>Mobile VPN with SSL client software for Windows</b> Use this client to make a secure VPN connection to the company network from a Windows computer.
 <b>Download</b>	<b>Mobile VPN with SSL client software for Mac</b> Use this client to make a secure VPN connection to the company network from a Mac computer.
 <b>Download</b>	<b>Mobile VPN with SSL client profile</b> Import this profile to enable a secure VPN connection from any SSL VPN client that supports .ovpn configuration files.

**Logout**

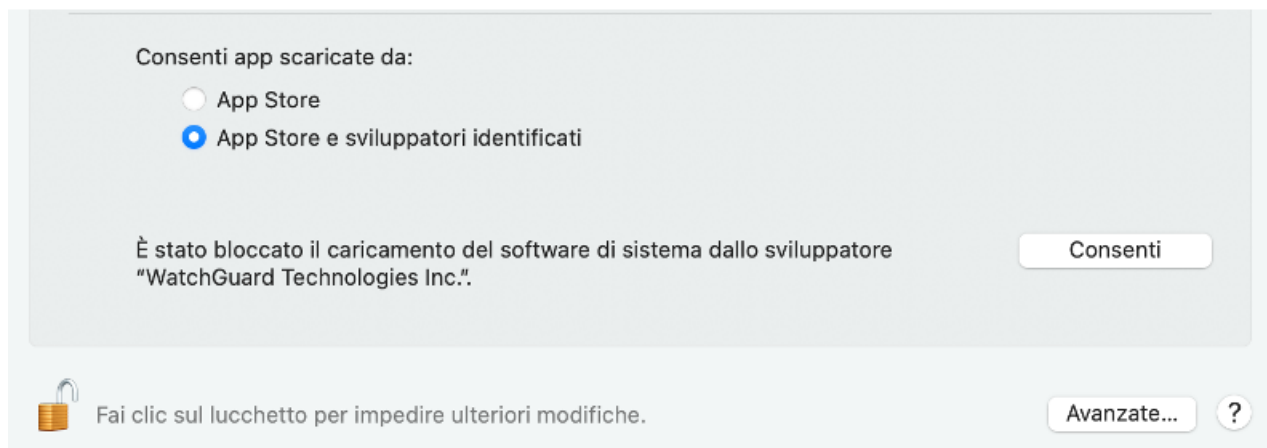
u. Scaricare la versione del software opportuna in base al proprio sistema operativo (download per windows o per Mac)

### INSTALLAZIONE

- Avviare il programma di installazione precedentemente scaricato al punto 1.f facendo doppio click su **WG-MVPN-SSL.dmg**
- Un volume chiamato WatchGuard Mobile VPN verrà creato sul desktop, aprire tale volume e

all'interno del volume WatchGuard Mobile VPN volume, doppio-click su **WatchGuard Mobile VPN with SSL Installer V15.mpkg**: l'installazione partirà

- c. Accettare le impostazioni di default per le schermata successive
- d. Completare l'installazione
- e. Se necessario abilitare l'estensione WatchGuard Technologies Inc. da Preferenze di Sistema, Sicurezza e Privacy.



#### AVVIARE IL PROGRAMMA PER INSTAURARE LA CONNESSIONE VPN

- v. Dopo aver avviato il programma precedentemente installato inserire le credenziali:
  - o Per DOCENTI, RICERCATORI, DOTTORNADI e PERSONALE TA:
    - server: sslvpn.unitus.it
    - username **unitus.it\xxx** dove xxx è la parte antecedente a @ nella mail istituzionale
    - password: la stessa della posta elettronica
  - o Per STUDENTI:
    - server: sslvpn.unitus.it
    - username **xxx** dove xxx è il codice fiscale o nome.cognome (ovvero lo username del portale studenti)
    - password: la stessa edl portale studenti



- w. Cliccare su Connetti



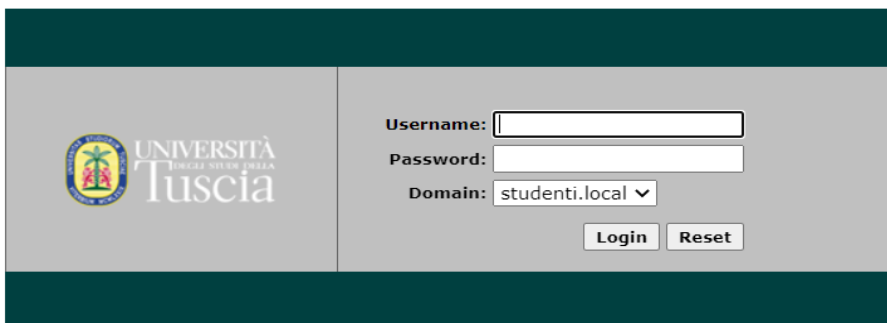
### 3. UTILIZZARE OPENVPN – INSTALLAZIONE E CONFIGURAZIONE

#### SCARICARE IL PROFILO OPENVPN

- a. Aprire il proprio browser e digitare l'indirizzo:




<https://sslvpn.unitus.it/sslvpn.html>

- b. Si ottiene la seguente pagina:



- c. Inserire le vostre credenziali (le stesse del servizio di posta elettronica).
- d. **ATTENZIONE:** Il personale **docente e Tecnico Amministrativo** dovrà selezionare per il campo “Domain” il valore **unitus.it**, mentre gli **studenti** dovranno selezionare il valore **studenti.local**
- e. Si ottiene la seguente pagina dalla quale è possibile scegliere il client da installare (prime due opzioni)

**Items available to download**

 <b>Download</b>	<b>Mobile VPN with SSL client software for Windows</b> Use this client to make a secure VPN connection to the company network from a Windows computer.
 <b>Download</b>	<b>Mobile VPN with SSL client software for Mac</b> Use this client to make a secure VPN connection to the company network from a Mac computer.
 <b>Download</b>	<b>Mobile VPN with SSL client profile</b> Import this profile to enable a secure VPN connection from any SSL VPN client that supports .ovpn configuration files.

**Logout**

- f. Scaricare “Mobile VPN with SSL client profile” (terza voce) e salvarlo

#### SCARICARE INSTALLARE E CONFIGURARE OPENVPN

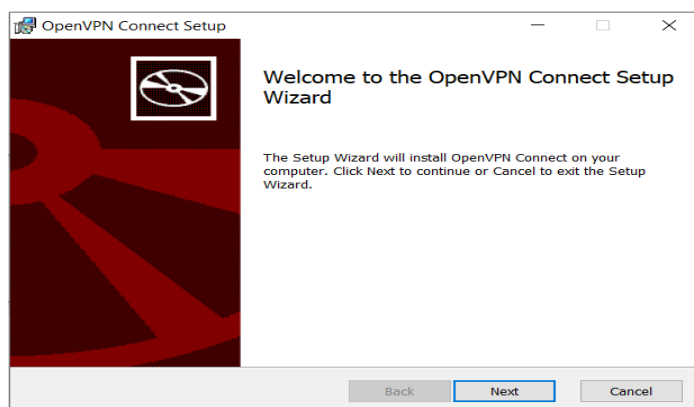
- g. Scaricare OpenVPN Connect per Windows dal seguente link:

<https://openvpn.net/client-connect-vpn-for-windows/>

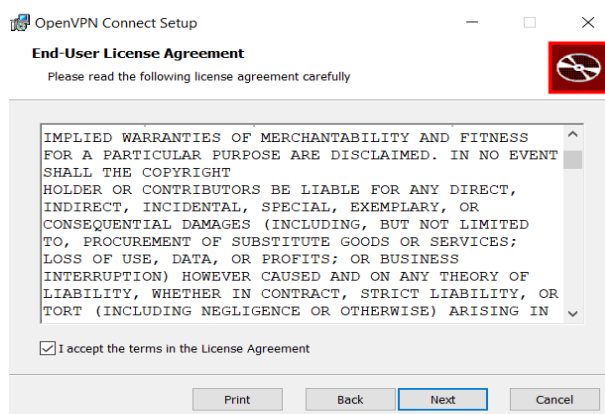
h. Cliccare su Download OpenVPN Connect e fare doppio click sul file scaricato



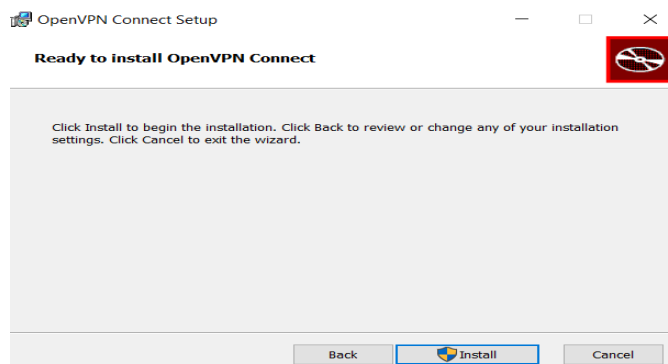
i. Una volta avviato cliccare su avanti



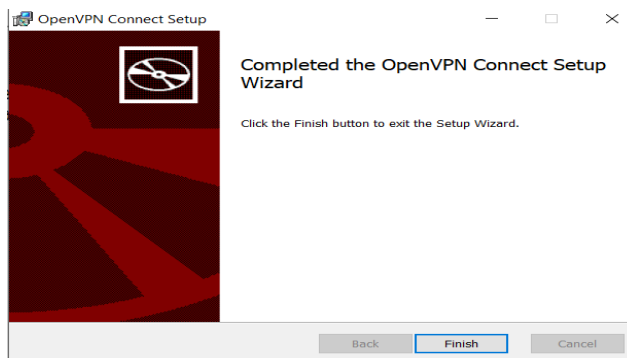
j. Selezionare Accetta e fare clic su Avanti



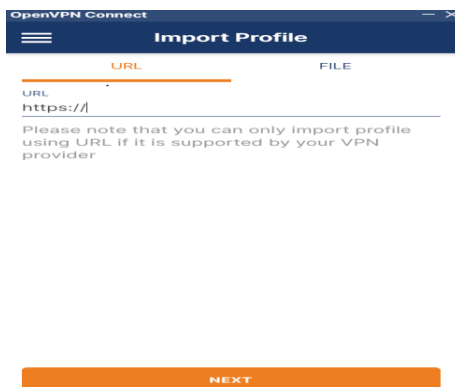
k. Cliccare su installa



l. Cliccare su fine



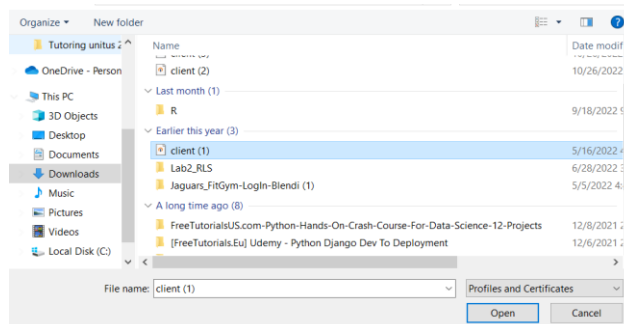
m. Aprire OpenVPN Connect e cliccare sul tab “file”



n. Cliccare su Browse



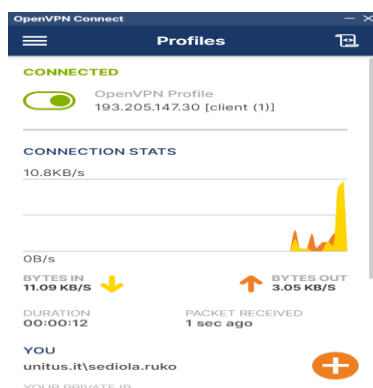
o. Fare clic su download a sinistra, scegliete il file scaricato al punto 4.f e fate clic su apri



p. inserire le credenziali:

- Per DOCENTI, RICERCATORI, DOTTORNADI e PERSONALE TA:
  - username **unitus.it**\xxx dove xxx è la parte antecedente a @ nella mail istituzionale
  - password: la stessa della posta elettronica
- Per
  - username **xxx** dove xxx è il codice fiscale o nome.cognome (ovvero lo username del portale studenti)
  - password: la stessa edl portale studenti

q. Cliccare su connetti:



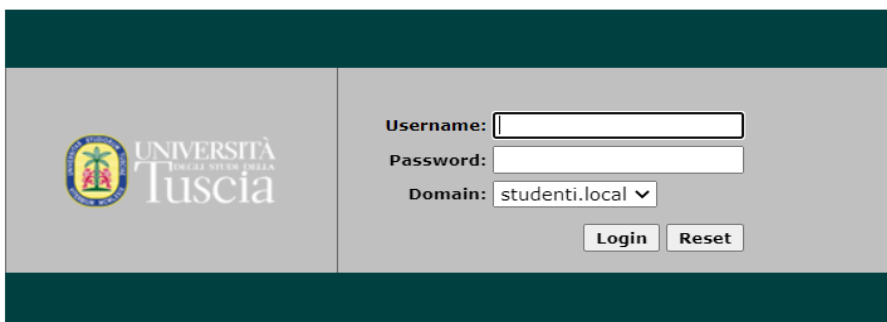
#### 4. UTILIZZARE TUNNELBLICK (SOLO PER COMPUTER MACOS) – INSTALLAZIONE E CONFIGURAZIONE

##### SCARICARE IL PROFILO OPENVPN

- a. Aprire il proprio browser e digitare l'indirizzo:




<https://sslvpn.unitus.it/sslvpn.html>

- b. Si ottiene la seguente pagina:



- c. Inserire le vostre credenziali (le stesse del servizio di posta elettronica).  
d. **ATTENZIONE:** Il personale **docente e Tecnico Amministrativo** dovrà selezionare per il campo “Domain” il valore **unitus.it**, mentre gli **studenti** dovranno selezionare il valore **studenti.local**  
e. Si ottiene la seguente pagina dalla quale è possibile scegliere il client da installare (prime due opzioni)

**Items available to download**

 <b>Download</b>	<b>Mobile VPN with SSL client software for Windows</b> Use this client to make a secure VPN connection to the company network from a Windows computer.
 <b>Download</b>	<b>Mobile VPN with SSL client software for Mac</b> Use this client to make a secure VPN connection to the company network from a Mac computer.
 <b>Download</b>	<b>Mobile VPN with SSL client profile</b> Import this profile to enable a secure VPN connection from any SSL VPN client that supports .ovpn configuration files.

**Logout**

- f. Scaricare “Mobile VPN with SSL client profile” (terza voce) e salvarlo

##### SCARICARE INSTALLARE E CONFIGURARE TUNNELBLICK

- g. Scaricare Tunnelblick per MAC dal seguente link (cliccare sulla versione Stable dell'installer):

<https://tunnelblick.net/downloads.html>

## Release Downloads

To be notified of new releases, use Tunnelblick's built-in update mechanism or subscribe to the [Tunnelblick Announce Mailing List](#).

**Beta versions are suitable for many users.** See [Stable vs. Beta](#) for details.

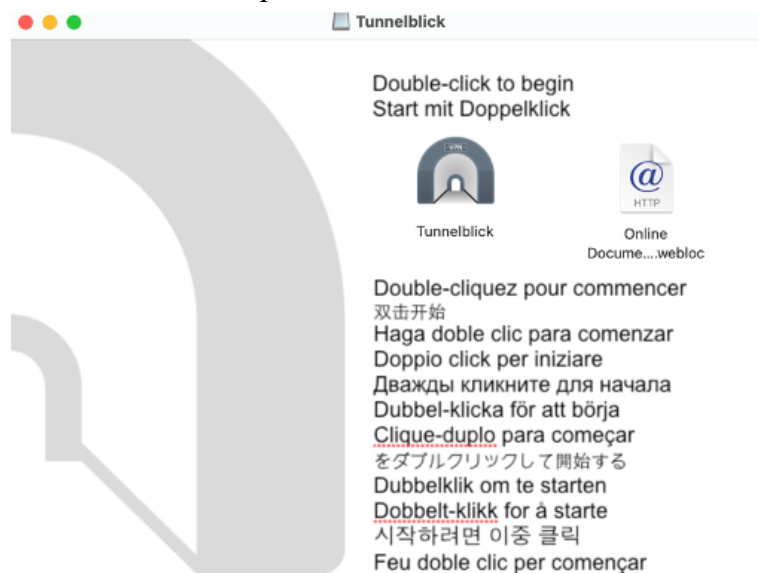
As a [Free Software](#) project, Tunnelblick puts its users first. There are no ads, no affiliate marketers, no tracking — we don't even keep logs of your IP address or other information. We just supply open technology for fast, easy, private, and secure control of VPNs.

**Beta**     **Tunnelblick 3.8.8beta04** (build 5800, macOS 10.10+, Universal, notarized) released 2022-05-05 [Release Notes](#)  
SHA1: 0d2bc36aafa7deacd23f1495db92f017bf19f9d1 MD5: 4ebff54f68e0207105d9322d034fd6e7  
SHA256: 723aaf18cfb471626abf7d4bf4c0cf0b2a1a65f90ffd1c07d2220a693791a9b  
[GnuPG v2 signature](#)

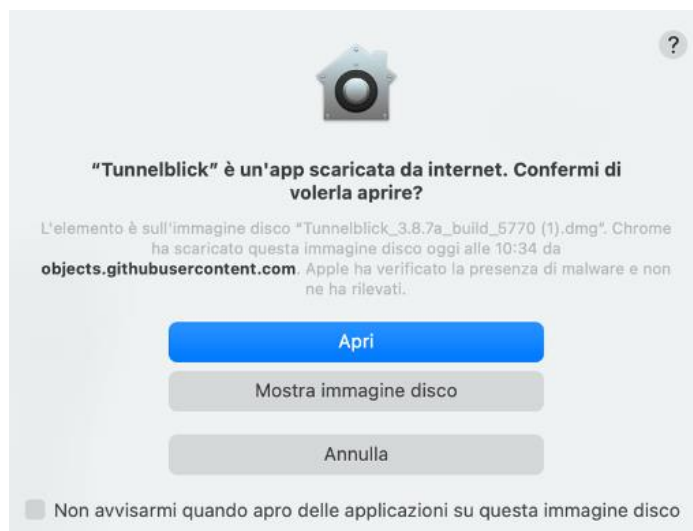
**Stable**     **Tunnelblick 3.8.7a** (build 5770, macOS 10.10+, Universal, notarized) released 2021-11-30 [Release Notes](#)  
SHA1: c30e953a486dc372c3a3d8f81c9dd1954182c993 MD5: 3c3b55fce5738acdb75bebb957201dd6  
SHA256: bb5858619a58561d07d23df470b9548b82c1544cea9ffade30c4362dc8f3bd93  
[GnuPG v2 signature](#)

**Older**     See the [Deprecated Downloads page](#). Includes versions for earlier versions of macOS and OS X.

- h. fare doppio click sul file scaricato per avviare l'installazione



- i. Cliccare su Apri e proseguire con l'installazione



- j. trascinare con il mouse il file *config.ovpn* scaricato al punto 5.f nella finestra configurazioni (a sinistra)
- k. Una volta eseguita l'installazione aprire il programma, cliccare su connessi ed inserire le credenziali (in basso a destra)



- Per DOCENTI, RICERCATORI, DOTTORNADI e PERSONALE TA:
  - username **unitus.it\xxx** dove xxx è la parte antecedente a @ nella mail istituzionale
  - password: la stessa della posta elettronica
- Per STUDENTI:
  - username **xxx** dove xxx è il codice fiscale o nome.cognome (ovvero lo username del portale studenti)
  - password: la stessa edl portale studenti

### Tunnelblick: Richiesto login



È necessario fornire uno username ed una password per potersi collegare a client

Username:

Salva nel Portachiavi

Password:



Salva nel Portachiavi

Codice di sicurezza:

Annulla

OK



## **ATTENZIONE (informazioni aggiuntive)**

È importante sapere che:

- La connessione VPN può essere stabilita da qualsiasi linea adsl, rete cellulare o altra tipologia di connessione ad Internet.
- La connessione VPN va utilizzata soltanto se è necessario accedere a risorse che sono riservate soltanto ai computer direttamente connessi alla rete d'Ateneo (ricerca bibliografica, banche dati, abbonamenti a riviste, ecc.).
- Utilizzare la connessione VPN per la navigazione ordinaria (posta elettronica, web, ecc.) è fortemente sconsigliato perché introduce un rallentamento, sebbene quasi impercettibile, e rischia di sovraccaricare inutilmente il server impedendo ad altri utenti di usufruire del servizio.